



## Ελληνική Σκακιστική Ομοσπονδία

Λεωφ. Συγγρού 25 – ΤΚ 117 43 Αθήνα

τηλ.: 210 92 21 465 , 210 92 34 342

email: [info@chessfed.gr](mailto:info@chessfed.gr)

### 49<sup>ο</sup> Ομαδικό Πρωτάθλημα Ελλάδος Δελτίο τύπου για τον 3<sup>ο</sup> γύρο

Με οργανωτική επιτυχία και υψηλό αγωνιστικό ενδιαφέρον συνεχίστηκε, με διπλό γύρο (πρωινό στις 9:30 π.μ. και απογευματινό στις 5:30 μ.μ.), το Σάββατο 13 Αυγούστου, στις εγκαταστάσεις του ξενοδοχείου “**Porto Palace**” (26<sup>η</sup>ς Οκτωβρίου 65, Θεσσαλονίκη 546 28) το 49<sup>ο</sup> Ομαδικό Πρωτάθλημα Ελλάδος.

Στους αγώνες συμμετέχουν **33 ομάδες**, εκπροσωπούνται όλες οι γεωγραφικές περιφέρειες και αναμένεται να αγωνιστούν περισσότεροι από 400 σκακιστές και σκακίστριες από κάθε γωνιά της Ελλάδας. Μαζί τους και διακεκριμένοι παίκτες από διάφορες ευρωπαϊκές χώρες.

Οι αγώνες διοργανώνονται από την Ελληνική Σκακιστική Ομοσπονδία (ΕΣΟ) και την Ένωση Σκακιστικών Σωματείων Θεσσαλονίκης- Χαλκιδικής, με την οικονομική υποστήριξη του Δήμου Θεσσαλονίκης και στις εγκαταστάσεις του ξενοδοχείου “Porto Palace” .

Οι συναντήσεις διεξάγονται σε 10 σκακιέρες, 4 «ανοικτές» (χωρίς περιορισμό ηλικίας ή φύλου), τρεις γυναικείες (από τις οποίες μια σκακιέρα νεάνιδας ως 20 ετών και μια σκακιέρα νεάνιδας ως 16 ετών) και τρεις νεανικές (για αγόρια ως 20, 16 και 12 ετών). Η ομάδα που «σκοράρει» τουλάχιστον 5½ πόντους κερδίζει το ματς και ισχύει η βαθμολογία 2 – 1 – 0 σε κάθε αγώνα. Συνολικά, θα διεξαχθούν 7 γύροι, με πρόγραμμα:

## Πρόγραμμα Αγώνων

(από τον 4<sup>ο</sup> γύρο και μετά)

Κυριακή 14 Αυγούστου 2022	
16:30	4ος γύρος
Δευτέρα 15 Αυγούστου 2022	
16:30	5ος γύρος
Τρίτη 16 Αυγούστου 2022	
16:30	6ος γύρος
Τετάρτη 17 Αυγούστου 2022	
10:00	7ος γύρος
15:00	Τελετή Λήξης – Αναχώρηση ομάδων

Οι αγώνες μεταδίδονται «ζωντανά» μέσω της πλατφόρμας **chess24.com** (στην ηλ/κή διεύθυνση <https://chess24.com/en/watch/live-tournaments/greek-team-championship/>) και **lichess.com** (στην ηλ/κή διεύθυνση <https://lichess.org/broadcast/49th-greek-team-championship-2022/>)

και υπάρχει **live σχολιασμός των παρτίδων** με την επιμέλεια του Ζήση Τσακνάκη. Επίσης, κυκλοφορεί σε ηλεκτρονική μορφή (pdf) **καθημερινό bulletin** με αποτελέσματα και επιλογή παρτίδων, με την επιμέλεια του Σπύρου Ιλαντζή το οποίο αναρτάται στην ιστοσελίδα της ΕΣΟ, [www.chessfed.gr](http://www.chessfed.gr)

Αναλυτικά αποτελέσματα των συναντήσεων υπάρχουν και στη σελίδα των chess-results:

<https://chess-results.com/tnr661585.aspx?lan=1>

Υλικό, με παρτίδες, φωτογραφίες από τους αγώνες θα υπάρχει και στην ιστοσελίδα της ΕΣΣ Θεσσαλονίκης-Χαλκιδικής:

<https://thesschess.gr/>

Υπεύθυνος για τη μετάδοση στο Ίντερνετ είναι ο **Κλέων Μπάλλας** και υπεύθυνος για τις κληρώσεις ο **Χρήστος Μπούσιος**.

Έντυπος χορηγός επικοινωνίας είναι ο **Ελεύθερος Τύπος**.

Συνοπτικά, στον **3<sup>ο</sup> γύρο**, είχαμε (Σάββατο 13/08, 5:30 απόγευμα):

Σ.Ο. Ηρακλείου - Ευβοϊκή Ε.Σ. 3½ - 6½, ΕΟΑΟ «Φυσιολάτρης» Νίκαιας - ΑΜΕΣ Ν. Ερυθραίας 7 - 3, ΑΜΟ «Γαλαξίας» Θεσσαλονίκης – Σ.Ο. Καβάλας 4½ - 5½ (αυτές οι 6 ομάδες είχαν από 4 β.), Πειραιϊκός Ο.Σ. (4 β.) - Σ.Α. Συκεών-Νεάπολης (3 β.) 5½ - 4½, Ε.Σ. Θεσσαλονίκης (2 β.) – Πνεύμαθλον» Καβάλας (3 β.) 5½ - 4½, ΣΠΖ Κέρκυρας – Πανιώνιος Γ.Σ. 4½ - 5½, Σκακιστική Επικοινωνία Ηρακλείου Αττικής – Α.Ο. «Ζήνων» Γλυφάδας 4½ - 5½, ΜΓΣ «Εθνικός» Αλεξανδρούπολης – ΟΦΗ 3 - 7, ΑΣ «Άρης» Θεσσαλονίκης - ΑΣΟ Πολυγύρου 8½ - 1½, ΑΣΣΟ «Ιππότης» Ρόδου – ΑΟ «Κύδων» Χανίων 3 - 7, Σ.Ο. Καλλιθέας – Σ.Ο. «ΣΑΧ» Θεσσαλονίκης 5 - 5, ΣΣ Λάρισας – ΕΣ Καλαμαριάς 4½ - 5½, Σ.Ο. «Αετοί» Κοζάνης – ΧΑΝ Θεσσαλονίκης 6½ - 3½, ΑΟ «Τρεις Αστέρεις» - Σ.Ο. Λιβαδειάς 9 - 1, ΕΣΟ Παπάφη «Χρονικόν» - Σ.Ο. Ξάνθης 7 - 3 και Σ.Α. Γαζίου - Σ.Ε. Βόλου 6½ - 3½.

Η ΕΑ Πατρών πήρε bye (2 β. και 5½ π.).

Έχουν ξεκινήσει και οι αναμετρήσεις των κορυφαίων ομάδων!

Αναλυτικά τα αποτελέσματα:

**Σ.Ο. Ηρακλείου - Ευβοϊκή Ε.Σ. 3½ - 6½:** Deac B.- D. (Ρουμανία, GM 2699) - Shiron Al. (Ισπανία, GM 2697) 1 – 0 (σημαντική νίκη για τον Ρουμάνο, στην αναμέτρηση των δυο υψηλότερων elo των αγώνων!), Κελίρης Αν. (GM, 2528) – Παπαϊωάννου Γιάν . (GM 2634) ½ - ½, Γεωργακόπουλος Ν. (FM 2369) – Μαλικέντζος Σωτ. (IM 2437) 0 – 1, Αναγνωστόπουλος Κ. (FM 2326) – Σπυρόπουλος Ν. (FM 2411) 0 – 1 και 1½ – 2½ στις ανδρικές σκακιέρες, Daulyte-Cornette D. (Γαλλία, IM 2384) – Repkova Eva (Σλοβακία, IM 2303) ½ - ½ και δυο ακόμα ισοπαλίες στα κορίτσια, άρα 1½ - 1½ στις γυναικείες σκακιέρες και ½ - 2½ στα αγόρια, όπου η Ευβοϊκή χρησιμοποίησε τους Παν. Λουκόπουλο (2081, ισοπαλία με τον Κοτσίνη), Δημ. Μακρίδη (2394) και Αντ. Γκαβαρδίνα (2170) – νίκησαν στην 9<sup>η</sup> και 10<sup>η</sup> .

**Στεφάνου Κ. (2048) – Μακρίδης Δημ. (2394)**

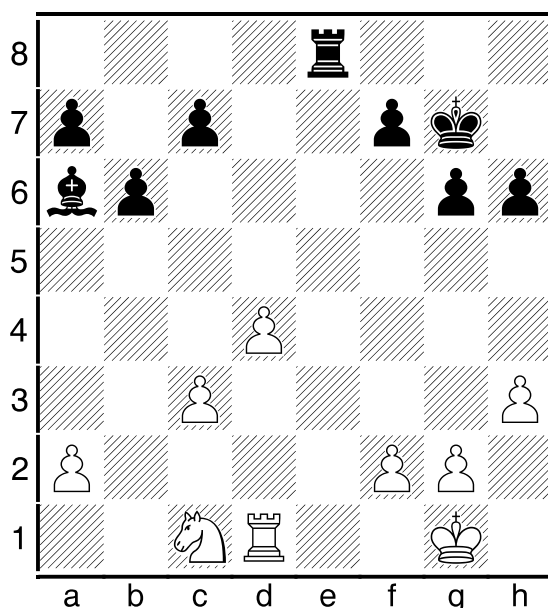
Γκαμπί της Βασίλισσας, βαριάντα αλλαγής με 5.♟f4 [D31]

1.d4 d5 2.c4 e6 3.♟c3 h6 4.cxd5 exd5 5.♙f4 ♟f6 6.e3 ♙d6 7.♙xd6 ♚xd6  
8.♙d3 0-0 9.♟ge2 b6 10.0-0 ♙b7 11.♟g3 g6 [11...♟bd7? 12.♟b5 ♚e7  
13.♟xc7+ και 1-0 (32), *Cmilyte (2480) - Algra (2082)*, Αμβούργο 2005]

12.♙c1 ♚e7 13.♙e1 ♙e8 14.e4 [Δ (καλύτερο θεωρείται) 14.♚d2]

14...dxe4 15.♙xe4 ♟xe4 16.♟cxe4 ♟a6 17.♚f3 ♟g7 18.♚g4 ♚e6 19.♚xe6  
♙xe6 20.♟c3 ♙xe1+ 21.♙xe1 ♙d8♣ (ήδη τα μαύρα πήραν μικρή υπεροχή,  
πιέζουν το απομονωμένο πιόνι στο d4)

22.♟ge2 ♟b4 23.♙d1 ♙a6 24.♟c1 ♟d5 25.h3 ♟xc3 26.bxc3 ♙e8♣



Τα μαύρα έχουν πλεονέκτημα στο φινάλε. Έχουν λιγότερες νησίδες πιονιών (2 έναντι 3), καλύτερα τοποθετημένο πύργο και καλύτερο ελαφρό κομμάτι.

27.♟h2 ♙e6 28.♟b3 ♟f8 29.a4 ♙e2 30.♙c1 ♙c4 31.♟d2 ♙d3 32.a5 ♙e2  
33.axb6 cxb6 34.♟f3 ♙xf2 [τα μαύρα πήραν και πιόνι και πλέον έχουν κερδισμένη θέση]

35.c4 ♙c2 36.♙a1 ♙e4 37.♟g3 ♙xf3 38.♟xf3 ♙xc4 39.♟e4 a5-+ 40.♙b1 ♙b4  
41.♙c1 a4 42.♟e5 a3 43.d5 ♙a4 44.d6 a2 45.♙a1 ♟e8 46.♟d5 ♟d7

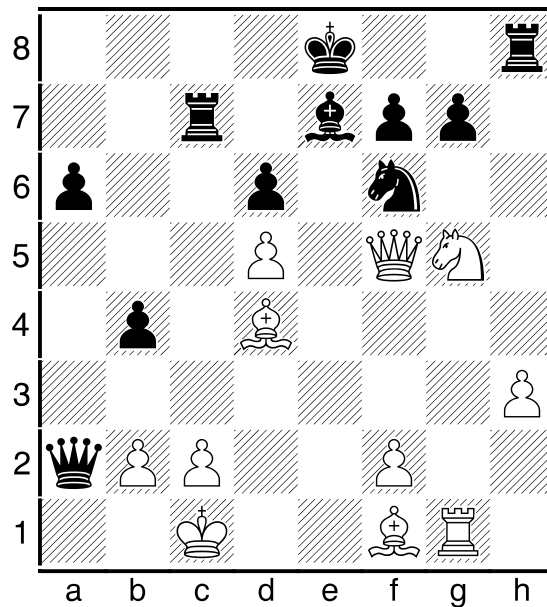
0-1

**ΕΟΑΟ «Φυσιολάτρης» Νίκαιας - ΑΜΕΣ Νέας Ερυθραίας 7 - 3:** Heimann Αν. (Γερμανία, GM 2567) - Καλέσης Ν. (IM 2435) 1-0, Χαλκιάς Στ. (GM 2512) - Τζούμπας Αν. (FM 2283) 1-0, Καπνίσσης Σπ. (GM 2459) - Σταθόπουλος Γιάν. (FM 2278) ½-½, Γκούμας Γ. (IM 2456) - Δρακουλάκος Γρηγ. (2215) 0-1 και 2½-1½ στις ανδρικές σκακιέρες, Αβραμίδου Αν. (WIM 2274) - Μαρκαντωνάκη Χαρ. (WFM 2138) 1-0 και 2½-½ στις γυναικείες σκακιέρες, ενώ είχαμε και 2-1 στις εφηβικές (νίκες των Σταματίου και Δημ. Πατσαϊωάννου για τον «Φυσιολάτρη» και του Κατσάνη για τον ΑΜΕΣ).

Πολύ ενδιαφέρουσα ήταν η παρτίδα της 3<sup>ης</sup> σκακιέρας, με χαοτικές περιπλοκές. Θα τη δούμε χωρίς να επιχειρήσουμε σχόλια:

**Καπνίσης Σπ. (GM 2459) - Σταθόπουλος Γιάν. (FM 2278)**  
 Σικελική Νάιντορφ, βαριάντα 6.h3 [B90]

1.e4 c5 2.♟f3 d6 3.d4 cxd4 4.♞xd4 ♞f6 5.♞c3 a6 6.h3 e5 7.♞f3 ♙e7 8.g4 h6  
 9.♞g1 b5 10.g5 hxg5 11.♞xg5 ♙b7 12.♞f3 ♞c6 13.♙e3 ♞a5 14.0-0-0 b4  
 15.♞d5 ♞xa2 16.♙b6 ♞d4 17.♞xd4 exd4 18.♙xd4 ♙xd5 19.exd5 ♞c8 20.♞f5  
 ♞c7



21.♞xf7 ♞h5 22.♞g6 ♞xd5 23.♞g5+ ♔d7 24.♞f3 b3 25.c4 ♞a1+ 26.♞b1  
 ♞xb1+ 27.♙xb1 ♞f5 28.♞d2 ♞e8 29.♙e2 ♞f8 30.♙g4+ ♔c6 31.♙f3+ ♞xf3

1/2 - 1/2



Από τη συνάντηση ΕΟΑΟ «Φυσιολάτρης» Νίκαιας - ΑΜΕΣ Νέας Ερυθραίας. Σε α' πλάνο ο **IM Νίκος Καλέσης**, ενώ διακρίνονται και οι **GMs Στ. Χαλκιάς, Σπ. Καπνίσσης (αρ.)** και **Γιάννης Νικολαΐδης (όρθιος δεξιά)**

**ΑΜΟ «Γαλαξίας» Θεσσαλονίκης – Σ.Ο. Καβάλας 4½ - 5½:** Σκληρό ματς, όπου είχαμε: Neugebauer M. (Σλοβακία, IM 2528) - Livaic L. (Κροατία, IM 2576) ½ - ½ , Korpa B. (Ουγγαρία, GM 2519) - Παυλίδης Αντ. (GM, 2540) 0 - 1, Ιωαννίδης Ευγ. (IM 2500) - Σανδαλάκης Άγγ. (IM 2412) 1 - 0, Κουσκούτης Γ.-Αλ. (FM 2292) – Κανακάρης Γ. (IM 2389) ½ – ½ και 2 – 2 στις ανδρικές σκακιέρες, Γράψα Γ. (WFM 1960) - Τσολακίδου Στ. (IM 2388) ½ – ½ και ½ – 2½ στις γυναικείες σκακιέρες και 2 – 1 στις εφηβικές.

**Παυλίδης Αντ. (GM, 2540) – Korpa Bence (Ουγγαρία, GM 2519)**  
Σικελική Άμυνα, βαριάντα Rossolimo [B30]

1.e4 c5 2.♟f3 ♟c6 3.♙b5 e6 4.0-0 ♟ge7 5.♞e1 b6 6.c3 a6 7.♙a4 c4 8.♙c2 ♟g6 9.b3 b5 10.a4 ♙b7 11.♟a3 ♟ce5 12.♞b1 ♟d3 13.♙xd3 [Ενδιαφέρον είχε η θυσία διαφοράς με 13.bxc4 !? ♟xe1 14.♞xe1]

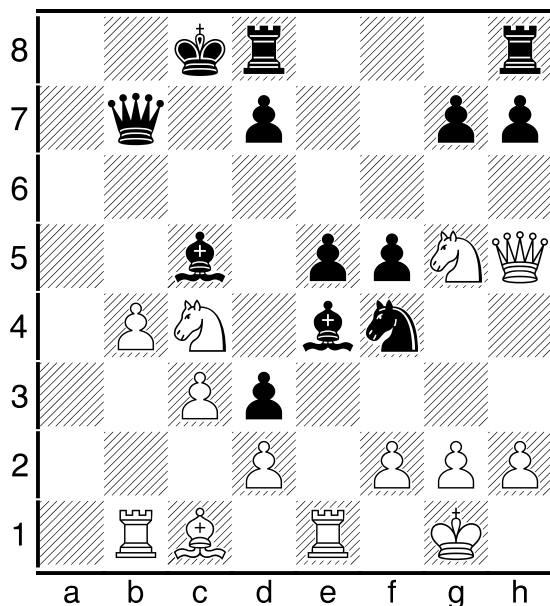
13...cxd3 14.axb5 axb5 15.♟xb5 ♞b6 16.♟bd4 e5 17.♟f5 ♙c5 18.♟e3 ♙xe4?! [κί'εδώ ενδιαφέρον είχε το 18...0-0]

19.♟c4 ♞b7 20.♟g5 [20.♟xe5!?!]

20...f5? [τα μαύρα φοβήθηκαν το 20...♙xg2 , αλλά φαίνεται να έχουν καλή θέση μετά από 21.♞g4 ♙h1]

21. ♖h5 0–0–0?! [21... ♔d5]

22. b4 ♗f4?! [επιτρέπει τον μικρο-συνδυασμό που ακολουθεί. Προτιμότερο ήταν το 22... ♞df8, όπου μετά από 23. ♞a1↑ τα λευκά θα είχαν πάλι την πρωτοβουλία]



23. ♗xe4! ♗xh5 24. ♗ed6+ ♔xd6 25. ♗xd6+ ♕c7 26. ♗xb7 ♕xb7 27. ♞xe5  
♞he8 28. ♞b5+ ♕c6 29. ♞c5+ ♕b6 30. ♔b2 d5 31. c4

...και τα λευκά νίκησαν στο φινάλε. Οι πύργοι τους έχουν περικυκλώσει τον αντίπαλο βασιλιά, η μεγάλη μαύρη διαγώνια άνοιξε για τον αξιωματικό τους και βέβαια έχουν πιόνι παραπάνω]

31... dxc4 32. ♞xc4 ♞c8?! [Ανακρίβεια, καλύτερο ήταν το 32... ♞e2]

33. ♞d4 ♞cd8 34. b5 ♗f6 35. f3 ♗d5 36. ♞xd3 ♗f4 37. ♞xd8 ♞xd8 38. ♔xg7  
♞xd2 39. ♔h6 ♗e2+ 40. ♕f1 f4 41. ♞e1 και τα μαύρα εγκατέλειψαν.

1 – 0

Στο ίδιο ματς είχαμε «μινιατούρα» στη σκακιέρα των κοριτσιών ως 16 ετών:

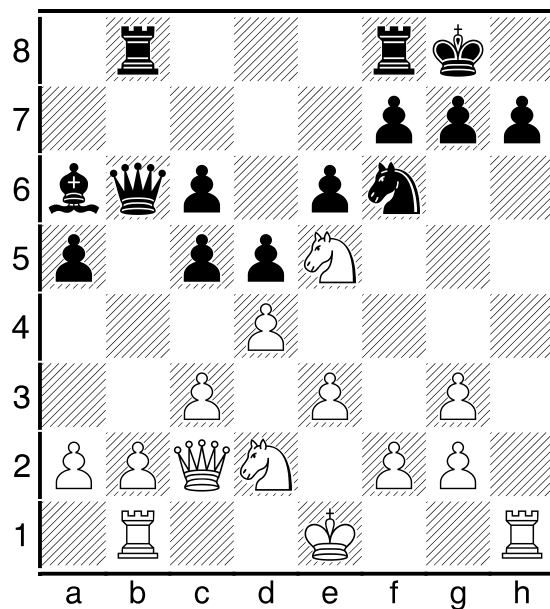
Τσιβελεκίδου Ευγ. (1986) – Δερέκα Κων/να (1459)

Σύστημα Λονδίνου [A45]

1. d4 ♗f6 2. ♔f4 d5 3. e3 e6 4. ♗f3 c5 5. c3 ♔d6 6. ♔g3 ♗c6 7. ♔b5 0–0 8. ♗bd2  
a6 9. ♔xc6 bxc6 10. ♞a4 ♔xg3 11. hxg3 ♞b6 12. ♞c2 ♞b8 13. ♞b1  
[Έχει παιχθεί και 13. b3, π.χ. 13... g6 14. ♗e5 a5 15. g4 a4 16. g5 ♗d7 17. ♗xd7  
♔xd7 18. bxa4 e5 19. dxe5 ♞fe8, με περιπλοκές και ½ - ½ στην 56<sup>η</sup> κίνηση, **Ovod  
Evg. (2364) - Rausis (2632)**, Πανευρωπαϊκό Πρωτάθλημα rapid, Katowice,  
Πολωνία 2017]

13...a5 [13...g6 14.b4 cxd4 15.cxd4 e5 16.♘xe5 ♕f5 17.♘d3 a5 18.0-0 ... και ½ - ½ στην 40ή κίνηση, **Gupta (2625) - Noe (2451)**, 28ο Czech Open-A , Pardubice **2017**]

14.♘e5 ♕a6?? (παραβλέπει τον συνδυασμό που ακολουθεί)



15.♘d7! (απομάκρυνση!), απειλείται η βασίλισσα, όμως αν 15...♘xd7 τότε 16.♚xh7# Τα μαύρα εγκατέλειψαν.

1 - 0





Στιγμιότυπο από τη συνάντηση **ΑΜΟ «Γαλαξίας» Θεσσαλονίκης – Σ.Ο. Καβάλας**, διακρίνονται στην 1<sup>η</sup> σκακιέρα οι Neugebauer M. (Σλοβακία, IM 2528) αριστερά και Livaic L. (Κροατία, IM 2576) δεξιά. Η παρτίδα έληξε ισόπαλη.

**Πειραιϊκός Ο.Σ. - Συκεών – Νεάπολης 5½ - 4½:** Κι'εδώ αμφίροπο ματς, όπου είχαμε: Kantor G. (Ουγγαρία, GM 2582) – Janik Ig. (Πολωνία, GM 2523) 0 – 1, Νικολαΐδης Γιάν. (GM 2508) – Γαλόπουλος Ν. (2381) ½ - ½, Αλεξιάκης Δημ. Jr. (IM 2463) – Γιαννουλάκης Λ (FM 2346) 1 – 0, Σιδηρόπουλος Ν. (2167) - Τσεκμής Δημ. (2154) 0 – 1 και 1½ - 2½ στις ανδρικές σκακιέρες, Zimina Olga (Ιταλία, IM 2340) - Antolak, J. (Πολωνία, WGM 2378) ½ - ½ και 1½ - 1½ στις γυναικείες σκακιέρες και 2½ - ½ στις εφηβικές.

**Ε.Σ. Θεσσαλονίκης – «Πνεύμαθλον» Καβάλας 5½ - 4½:** Η ΕΣΘ έπαιξε και πάλι χωρίς τους αδελφούς Μαστροβασίλη, αλλά και τον Βαφειάδη, οπότε η νίκη της δεν ήρθε εύκολα: Βλάχος Αν. (IM 2430) – Stoyanov Tsv. (Βουλγαρία, IM 2442) 0 – 1, Καλογεράς Γιάν. (FM 2406) - Τσακίρης Χαρ. (FM 2197) 1 – 0, Μαγκαλάκης Στέφ. (2185) – Χρυσομάλλης Θόδ. (2147) ½ - ½, Τσαρσιταλίδης Κ. (2059) – Σκουλάκης Χαρ. (2082) 0 – 1 και 1½ - 2½ στις ανδρικές σκακιέρες, 1½ - 1½ στις γυναικείες σκακιέρες και 2½ - ½ στις εφηβικές.

**ΣΠΖ Κέρκυρας – Πανιώνιος ΓΣ 4½ - 5½:** Σκέμπρης Σπ. (GM 2400) - Klekowski, M. (Πολωνία, GM 2483) ½ - ½, Κουτουκίδης Παν. (FM 2393) - Lubbe, N. (Γερμανία, IM 2469) 0 – 1, Λευθεριώτης Αλ. (1902) - Μήτσης Γ. (2334) 0 – 1, Τρύφωνας Σπ. (1837) - Στούμπος Κ. (2170) ½ - ½ και 1 - 3 στις ανδρικές σκακιέρες, Traber, Bet. (WGM 2257) - Lubbe, Mel. (Γερμανία, WGM 2353) 1 – 0 και 2 - 1 στις γυναικείες σκακιέρες και 1½ - 1½ στις εφηβικές.

**Σκακιστική Επικοινωνία Ηρακλείου Αττικής – Α.Ο. «Ζήνων» Γλυφάδας 4½ - 5½:** Μπανίκας Χρ. (GM 2598) – Λουτραγώτης Δημ. (2261) 1 – 0, Αλεξιάδης Χρ. (FM 2303) – Ροϊνός Ηλ. (2186) ½ - ½, Καρούσος-Θεοδωράκης Ν. (FM 2258) – Ζερβός Λάζ. (2026) ½ - ½, Κούκας Αν. (2063) – Μουρογιάννης Κ. (1867) ½ - ½ (2½ – 1½ στις ανδρικές σκακιέρες), Kucharska Hon. (Πολωνία, WFM 2193) - Kiolbasa Ol. (Πολωνία, WIM 2383) ½ - ½, Κούτα Αντ. (1689) – Στρατή Μπ. (1629) ½ - ½ και 1 – 2 στις γυναικείες σκακιέρες, 1 – 2 στις εφηβικές (δυο ισοπαλίες και νίκη του Γ. Μπεναρδή στα Α-12, που έδωσε και τη νίκη στην ομάδα του).

### **ΜΓΣ «Εθνικός» Αλεξανδρούπολης – ΟΦΗ 3 - 7:**

Νίκολον Μ. (Βουλγαρία, GM 2478) - Χριστοδούλου Παν. (FM 2329) 1 – 0, Μαρκίδης Κ. (FM 2255) – Βλάχος Κυρ. (FM 2285) 1 – 0 ...αλλά 2 – 2 στις ανδρικές σκακιέρες, είχαμε ½ - 2½ στις γυναικείες και ½ - 2½ στις εφηβικές σκακιέρες.

**ΑΣ «Άρης» Θεσσαλονίκης - ΑΣΟ Πολυγύρου 8½ -1½:** Gumularz Sz. (Πολωνία, GM 2515) – Brunello Sab. (Ιταλία, GM 2506) ½ - ½, Γουλούτης Ν. (2362) – Κυρατζόπουλος Ευθ. (2237) ½ - ½. Είχαμε λοιπόν ισοπαλίες στις δυο πρώτες σκακιέρες, ισοπαλία και στη σκακιέρα των αγοριών Α-12, αλλά ο «Άρης» συνέτριψε 7 – 0 στις 3<sup>η</sup> ως 9<sup>η</sup> σκακιέρα!

**ΑΣΣΟ «Ιππότης» Ρόδου – ΑΟ «Κύδων» Χανίων 3 – 7:** Nagy G. (Ουγγαρία, GM 2504) – Παυλίδης Αν. (IM 2309) ½ - ½, Λαδόπουλος Δημ. (FM 2335) – Schuetze N. (2283) 1 – 0, Ρηγόπουλος -Τσίγκος Αλ. (2105) – Μυλωνάκης Γ. (2256) 1 – 0, δηλ. η Ρόδος επικράτησε 2½ - ½ στις πρώτες τρεις σκακιέρες, αλλά έχασε ½ - 6½ στις 4<sup>η</sup> – 10<sup>η</sup>, όπου η μοναδική ισοπαλία έγινε στη γυναικεία σκακιέρα, ανάμεσα στις Havanecz B. (Ουγγαρία, WIM 2250) και Παυλίδου Κατ. (WIM 2158).

### **Σ.Ο. Καλλιθέας – Σ.Ο. «ΣΑΧ» Θεσσαλονίκης 5 – 5**

**ΣΣ Λάρισας – ΕΣ Καλαμαριάς 4½ - 5½**

**Σ.Ο. «Αετοί» Κοζάνης – ΧΑΝ Θεσσαλονίκης 6½ - 3½**

**ΑΟ «Τρεις Αστέρες» - Σ.Ο. Λιβαδειάς 9 – 1**

**ΕΣΟ Παπάφη «Χρονικόν» - Σ.Ο. Ξάνθης 7 - 3**

**Σ.Α. Γαζίου - Σ.Ε. Βόλου 6½ - 3½.**

Η ΕΑ Πατρών πήρε bye (2 β. και 5½ π.).

Στη βαθμολογία, μετά τον 3<sup>ο</sup> γ., απέμειναν στην κορυφή τέσσερις ομάδες: οι «Φυσιολάτρης» Νίκαιας (23½ π.), Σ.Ο. Καβάλας (22 π.), Ευβοϊκή Ε.Σ. (21½ π.) και Πειραιϊκός Ο.Σ (18½ π.) με 6 βαθμούς (3 νίκες), ακολουθούν στις θέσεις 5<sup>η</sup> ως 13<sup>η</sup> οι Σ.Ο. Ηρακλείου (21 π.), 'Αρης» Θεσσαλονίκης (18½ π.), ΑΜΕΣ Ν. Ερυθραίας (18 π.), ΑΜΟ «Γαλαξίας» Θεσσαλονίκης (17 β.), Πανιώνιος ΓΣ (15 β.), ΑΟ «Ζήνων» Γλυφάδας (14½ π.), Α.Ο. «Κύδων» Χανίων (14½ π.), ΕΣΘ (13½ π.) και ΟΦΗ (13½ π.) με 4 β. (δυο νίκες και μια ήττα).

Η (προσωρινή) κατάταξη των ισοβάθμων, γίνεται με βάση τους πόντους (αναλυτικούς βαθμούς που σημειώνονται στις σκακιέρες).

Η κλήρωση του 4<sup>ου</sup> γύρου (Κυριακή 14/08, 4:30 απόγευμα), όπου πλέον έχουμε ντέρμπυ στην κορυφή:

Ευβοϊκή Ε.Σ- Σ.Ο. Καβάλας, Πειραιϊκός Ο.Σ. - ΕΟΑΟ «Φυσιολάτρης» Νίκαιας (αυτές οι 4 ομάδες έχουν από 6 β.),

Πανιώνιος Γ.Σ. - Σ.Ο. Ηρακλείου, ΑΜΕΣ Ν. Ερυθραίας - ΟΦΗ, ΑΣ «'Αρης» Θεσσαλονίκης – ΑΜΟ «Γαλαξίας» Θεσσαλονίκης, ΑΟ «Κύδων» Χανίων – Ε.Σ. Θεσσαλονίκης (αυτές οι 8 ομάδες έχουν από 4 β.),

Σ.Α. Συκεών -Νεάπολης (3 β.) - Α.Ο. «Ζήνων» Γλυφάδας (4 β.),

ΕΣ Καλαμαριάς – Σ.Ο. Καλλιθέας, Πνεύμαθλον» Καβάλας – Σ.Ο. «ΣΑΧ» Θεσσαλονίκης, Σ.Ο. «Αετοί» Κοζάνης – Σκακιστική Επικοινωνία Ηρακλείου Αττικής, ΜΓΣ «Εθνικός» Αλεξανδρούπολης - ΣΠΖ Κέρκυρας, ΑΣΟ Πολυγύρου – ΑΟ «Τρεις Αστέρες», ΑΣΣΟ «Ιππότης» Ρόδου – ΕΣΟ Παπάφη «Χρονικόν», Σ.Α. Γαζίου - ΣΣ Λάρισας, ΧΑΝ Θεσσαλονίκης - ΕΑ Πατρών, Σ.Ο. Λιβαδειάς - Σ.Ο. Ξάνθης.

Η Σ.Ε. Βόλου παίρνει bye (2 β. και 5½ πόντους).

Ευχόμαστε **καλή επιτυχία** στους αγώνες και σε όλες τις ομάδες!

Για την ΕΣΟ,

Σπύρος Ιλαντζής