



Ελληνική Σκακιστική Ομοσπονδία

Λεωφ. Συγγρού 25 – ΤΚ 117 43 Αθήνα

τηλ.: 210 92 21 465 , 210 92 34 342

email: info@chessfed.gr

49^ο Ομαδικό Πρωτάθλημα Ελλάδος Δελτίο τύπου για τον 2^ο γύρο

Με οργανωτική επιτυχία και υψηλό αγωνιστικό ενδιαφέρον συνεχίστηκε, με διπλό γύρο (πρωινό στις 9:30 π.μ. και απογευματινό στις 5:30 μ.μ.), το Σάββατο 13 Αυγούστου, στις εγκαταστάσεις του ξενοδοχείου “**Porto Palace**” (26^η Οκτωβρίου 65, Θεσσαλονίκη 546 28) το 49^ο Ομαδικό Πρωτάθλημα Ελλάδος.

Στους αγώνες συμμετέχουν **33 ομάδες**, εκπροσωπούνται όλες οι γεωγραφικές περιφέρειες και αναμένεται να αγωνιστούν περισσότεροι από 400 σκακιστές και σκακίστριες από κάθε γωνιά της Ελλάδας. Μαζί τους και διακεκριμένοι παίκτες από διάφορες ευρωπαϊκές χώρες.

Οι αγώνες διοργανώνονται από την Ελληνική Σκακιστική Ομοσπονδία (ΕΣΟ) και την Ένωση Σκακιστικών Σωματείων Θεσσαλονίκης- Χαλκιδικής, με την οικονομική υποστήριξη του Δήμου Θεσσαλονίκης και στις εγκαταστάσεις του ξενοδοχείου “Porto Palace” .

Οι συναντήσεις διεξάγονται σε 10 σκακιέρες, 4 «ανοικτές» (χωρίς περιορισμό ηλικίας ή φύλου), τρεις γυναικείες (από τις οποίες μια σκακιέρα νεάνιδας ως 20 ετών και μια σκακιέρα νεάνιδας ως 16 ετών) και τρεις νεανικές (για αγόρια ως 20, 16 και 12 ετών). Η ομάδα που «σκοράρει» τουλάχιστον 5½ πόντους κερδίζει το ματς και ισχύει η βαθμολογία 2 – 1 – 0 σε κάθε αγώνα. Συνολικά, θα διεξαχθούν 7 γύροι, με πρόγραμμα:

Πρόγραμμα Αγώνων

Παρασκευή 12 Αυγούστου 2022	
13:00	Τεχνική συνάντηση – Ενημέρωση σωματείων
16:00	Τελετή Έναρξης
16:30	1ος γύρος
Σάββατο 13 Αυγούστου 2022	
09:30	2ος γύρος
17:30	3ος γύρος
Κυριακή 14 Αυγούστου 2022	
16:30	4ος γύρος
Δευτέρα 15 Αυγούστου 2022	
16:30	5ος γύρος
Τρίτη 16 Αυγούστου 2022	
16:30	6ος γύρος
Τετάρτη 17 Αυγούστου 2022	
10:00	7ος γύρος
15:00	Τελετή Λήξης – Αναχώρηση ομάδων

Οι αγώνες μεταδίδονται «ζωντανά» μέσω της πλατφόρμας **chess24.com** (στην ηλ/κή διεύθυνση <https://chess24.com/en/watch/live-tournaments/greek-team-championship-2022/2/1/2>) και **lichess.com** (στην ηλ/κή διεύθυνση <https://lichess.org/broadcast/49th-greek-team-championship-2022/>)

και υπάρχει **live σχολιασμός των παρτίδων** με την επιμέλεια του **Ζήση Τσακνάκη**. Επίσης, κυκλοφορεί σε ηλεκτρονική μορφή (pdf) **καθημερινό bulletin** με αποτελέσματα και επιλογή παρτίδων, με την επιμέλεια του **Σπύρου Ιλαντζή** το οποίο θα αναρτάται στην ιστοσελίδα της ΕΣΟ, www.chessfed.gr

Αναλυτικά αποτελέσματα των συναντήσεων θα υπάρχουν και στη σελίδα των chess-results:

<https://chess-results.com/tnr661585.aspx?lan=1>

Υλικό, με παρτίδες, φωτογραφίες από τους αγώνες θα υπάρχει και στην ιστοσελίδα της ΕΣΣ Θεσσαλονίκης-Χαλκιδικής:

<https://thesschess.gr/>

Υπεύθυνος για τη μετάδοση στο Ίντερνετ είναι ο **Κλέων Μπάλλας** και υπεύθυνος για τις κληρώσεις ο **Χρήστος Μπούσιος**.

Έντυπος χορηγός επικοινωνίας είναι ο **Ελεύθερος Τύπος**.

Συνοπτικά, στον **2^ο γύρο**, είχαμε (Σάββατο 13/08, 9:30 πρωί):

Ευβοϊκή Ε.Σ. – Ε.Σ. Θεσσαλονίκης 7½ - 2½, Πανιώνιος Γ.Σ. - ΕΟΑΟ «Φυσιολάτρης» Νίκαιας 3½ - 6½, Σ.Ο. Καβάλας – ΜΓΣ «Εθνικός» Αλεξανδρούπολης 8½ - 1½, ΑΣΟ Πολυγύρου - Σ.Ο. Ηρακλείου 0 - 9½!, ΑΜΕΣ Ν. Ερυθραίας – ΑΣΣΟ «Ιππότης» Ρόδου 8 - 2, ΑΜΟ «Γαλαξίας» Θεσσαλονίκης – ΣΣ Λάρισας 7 - 3, «ΣΑΧ» Θεσσαλονίκης - Πειραιϊκός Ο.Σ. 4 - 6, ΕΣ Καλαμαριάς – Σ.Α. Συκεών-Νεάπολης 2 - 8, «Πνεύμαθλον» Καβάλας – Σ.Ο. «Αετοί» Κοζάνης 6 - 4, Σ.Ο. Λιβαδειάς - Σκακιστική Επικοινωνία Ηρακλείου Αττικής ½ - 9½!, ΟΦΗ – ΑΟ «Τρεις Αστέρες» 6½ - 3½, ΕΣΟ Παπάφη «Χρονικόν» - ΑΣ «Άρης» Θεσσαλονίκης 2 - 8, ΑΟ «Κύδων» Χανίων - Σ.Α. Γαζίου 5½ - 4½, Σ.Ο. Ξάνθης - Σ.Ο. Καλλιθέας 4 - 6, Σ.Ε. Βόλου – ΣΠΖ Κέρκυρας 1½ - 8½ και Α.Ο. «Ζήνων» Γλυφάδας – ΕΑ Πατρών 6 - 4.

Η ΧΑΝ Θεσσαλονίκης πήρε bye, δηλ. 2 β. και 5½ π.

Είχαμε μεγάλες νίκες των πρώτων έξι ομάδων - αναλυτικά τα αποτελέσματα:

Ευβοϊκή Ε.Σ. – Ε.Σ. Θεσσαλονίκης 7½ - 2½: Shiron Al. (Ισπανία, GM 2697) – Βλάχος Av. (IM 2430), ½ - ½ [επιτυχία για τον Ανατόλ στην 1^η σκακιέρα,

όπου η ΕΣΘ ξεκούρασε τον GM Θάνο Μαστροβασίλη], Παπαϊωάννου Γιάν. (GM 2634) - Καλογερός Γιάν. (FM 2406) 1 – 0, Μαλικέντζος Σωτ. (IM 2437) – Τσαρσιταλίδης Κ. (2059) 1 – 0, Γκόγκολης Αλ. (2174) – Γερασόπουλος Ν. (1538) 1 – 0 και 3½ – ½ στις ανδρικές σκακιέρες, 2 – 1 στις γυναικείες σκακιέρες, 2 – 1 και στις εφηβικές.

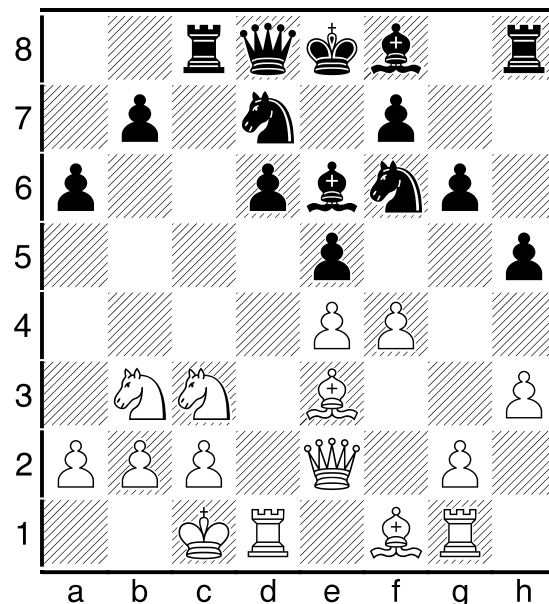
Καλογερός Γιάν. (FM 2406) - Παπαϊωάννου Γιάν. (GM 2634)
 Σικελική Νάιντορφ, βαριάντα 6.♖g1 [B90]

1.e4 c5 2.♟f3 d6 3.d4 cxd4 4.♟xd4 ♟f6 5.♟c3 a6 6.♖g1 [Μια από τις «μοντέρνες» γραμμές στη Νάιντορφ, τα λευκά ετοιμάζουν γρήγορο g4, με πρωτοβουλία]

6...h5 7.h3 g6 8.♙e3 e5 [Διώχνει τον ίππο από το κεντρικό τετράγωνο και ετοιμάζει...♙e6, όμως αδυνατίζει και το τετράγωνο d5. Το κομπιούτερ προτείνει 8...b5 9.♚d2 ♙b7 10.f3 h4 11.0–0–0 ♟bd7 12.a3 ♞c8 13.♞b1 ♙g7 14.♚e1 ♚c7, με αμφίροπο παιχνίδι]

9.♟b3 ♙e6 10.♚e2 [κι'εδώ πιο λογικό δείχνει το 10.♚d2, που φαίνεται να βρίσκεται πιο πολύ στο πνεύμα της Σικελικής Επίθεσης, με πιθανή συνέχεια ♟bd7 11.0–0–0 b5 12.f4 ♚b8 13.♙d3 b4 14.♟a4 a5 15.♞b1 ♙e7]

10...♟bd7 11.0–0–0 ♞c8 12.f4?! [Επιτρέπει τη θυσία διαφοράς που ακολουθεί. Τα λευκά μπορούσαν να «διορθώσουν» με 12.♚d2, με την ιδέα αν πάλι 12...♞xc3 13.♚xc3 ♟xe4, τότε 14.♚b4, με καλύτερη πιονοδομή και αντιπαιχνίδι]



12...♞xc3!? [τυπική θυσία, τα μαύρα δίνουν διαφορά (πύργο για ίππο) ώστε να καταστρέψουν την αμυντική διάταξη των πιονιών μπροστά από το μεγάλο ροκέ του λευκού]

13.bxc3 ♟xe4 14.♙d4?! [14.♚e1!?!]

14...♗g3 [πιο λογικό ήταν το 14...f5, με θαυμάσιο αντάλλαγμα για τη διαφορά]

15.♖f3 ♗xf1 16.fxe5 [ενδιάμεση κίνηση] ♖g5+ [16...♗h6+!?!]

17.♗b2 dxe5 18.♗f2 ♖f5 19.♖xb7 ♖xf2 20.♖gxf1 ♖e2 [...και φτάσαμε σε μια περίπλοκη θέση, με τύχες και για τις δυο πλευρές]

21.♖fe1 [21.a4 f5] 21...♖b5 22.♖c8+ ♗e7 23.♖c7 [23.c4!?!]

23...♗g7 [το κομπιούτερ προτιμάει 23...♗h6 24.g4 ♗f4 25.gxh5 ♖b8 26.♖a5 ♖xh5 27.♖e4 ♗f6-+]

24.♖d6+ ♗e8 25.♖c7 ♗f6 [25...♗e7 26.♖d6+ ♗d8 27.♖e4 ♗c8 28.a4 ♖b6 και αν 29.♖b4, τότε ♖xd6 30.♖xd6 ♗f8-+]

26.a4 [Τα λευκά δίνουν το -a- πιόνι, σε μια προσπάθεια να απελευθερώσουν το παιχνίδι τους] 26...♖xa4 27.♖d2?! [27.♖d6]

27...♗f8 [ενδιαφέρον ήταν και το 27...e4 28.♖b7 ♖b5 29.♖xe4 ♗f8]

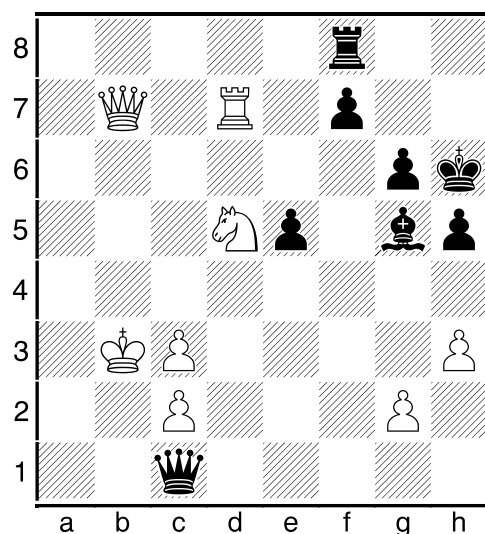
28.♖a1 ♖b5 29.♖a5 ♖f1 30.♖a7? [προτιμότερο το 30.♖a1 ♖f5 31.♖xa6 ♗g7 32.♖xe6 ♖xe6 33.♖xd7 ♖xd7 34.♖xd7 e4 35.♗d4 ♖c8 36.♗e6+ ♗g8♣]

30...♗g7 31.♖xa6 ♖c4 [31...♗f8!?!]

32.♖xe6 ♖xe6 33.♖xd7 ♖d8 34.♗c5 ♖c4 35.♖b6? [Λάθος, έπρεπε 35.♖xd8 ♗xd8 36.♗b3 και τα λευκά θα πάλευαν στο φινάλε.]

35...♖c8 36.♗e6+ ♗h6 37.♗c7 ♗g5 [ίσως πιο ισχυρό ήταν το 37...♗g7, π.χ. 38.♗c1 ♖f1+ 39.♗b2 e4]

38.♗d5 ♖f1 39.♗e3 ♖f4 40.♖b7 ♖f8 41.♗d5? [41.h4] 41...♖c1+ 42.♗b3



42...♖b8!

...και τα λευκά εγκατέλειψαν. Μετά το 42...♖b8 (προσέλκυση!) 43.♗xb8 ♖b1+ και 44...♗xb8, χάνουν τη βασίλισσά τους.

0 – 1 [τα σχόλια βασίστηκαν στην ανάλυση του κομπιούτερ του Lichess]

Πανιώνιος ΓΣ - ΕΟΑΟ «Φυσιολάτρης» Νίκαιας 3½ - 6½: Klekowski, M. (Πολωνία, GM 2483) - Heimann An. (Γερμανία, GM 2567) ½ – ½, Lubbe, N. (Γερμανία, IM 2469) - Χαλκιάς Στ. (GM 2512) ½ – ½, Μήτσης Γ. (2334) - Καπνίσης Σπ. (GM 2459) 1 – 0, Στούμπρος Κ. (2170) - Μιχελάκος Παν. (FM 2281) 0 – 1 (2 – 2 στις ανδρικές σκακιέρες), Lubbe, Mel. (WGM 2353) - Αβραμίδου Αν. (WIM 2274) 0 – 1, Κρατημένου Μ. (1420) - Μπασσιάνου Χρ. (1670) ½ - ½, Κρατημένου Γ. (1500) - Κιούση Παν. (1878) 0 – 1 (½ - 2½ στις γυναικείες) και 1 – 2 στις εφηβικές.

Μήτσης Γ. (2334) - Καπνίσης Σπ. (GM 2459)

Ινδική του Βασιλιά, κλασική βαριάντα, 7.♗e3 [E92]

1.d4 ♗f6 2.c4 g6 3.♗c3 ♗g7 4.e4 d6 5.♗f3 0–0 6.♗e2 e5 7.♗e3 ♗g4 8.♗g5 f6 9.♗h4 ♗c6 [συνηθισμένο είναι και το 9...g5 10.♗g3 ♗h6]

10.d5 ♗e7 11.♗d2 f5 [η κύρια συνέχεια είναι το 11...♗h6]

12.♗xg4 fxg4 13.♗g5 h6 14.♗e3 c5?! [Αδυνατίζει τα πιόνια. Προτιμότερο ήταν το 14...g5]

15.0–0

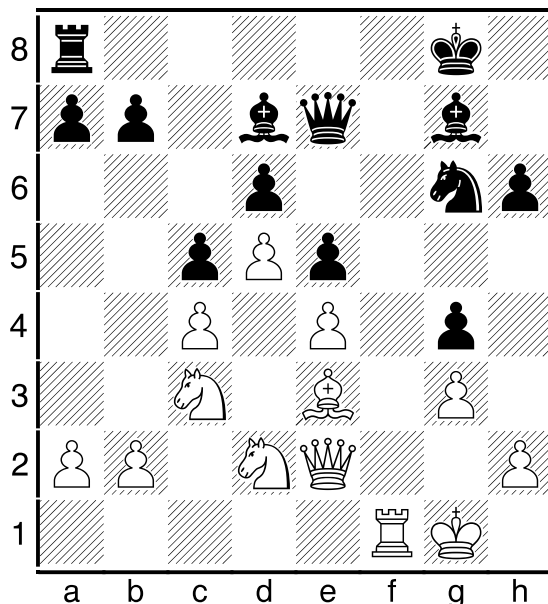
[Υπάρχει πολλή θεωρία σ'αυτή τη θέση. Έχει παιχθεί 15.dxc6 bxc6 16.b4 και εδώ ο Radjabov είχε δοκιμάσει την καινοτομία 16...d5N . Νωρίτερα είχε παιχθεί 16...♗e6 17.0–0 g5 18.b5 ♗d7 19.bxc6 ♗xc6 20.♗d5 ♖ab8 21.♗b3 a5 22.a4 ♖b7 23.c5 ♖fb8, με αμφίροπο παιχνίδι, **Van Wely (2672) - Rapport (2691), Wijk aan Zee 2014** και ½ - ½ σε 64 κιν., μετά από σκληρή μάχη. Η συνέχεια ήταν 17.exd5 cxd5 18.♗c5 e4 (18...d4 19.♗ce4 ♗e6) 19.♗xe7 (τα λευκά παίζουν φιλόδοξα, θυσιάζοντας τη διαφορά για να αποκτήσουν ενεργητικά κομμάτια) 19...♗xe7 20.♗xd5 ♗f7 21.0–0 ♗xa1 22.♗xa1 και προέκυψε μια πολύ ενδιαφέρουσα θέση, όπου τα μαύρα πήραν διαφορά αλλά έδωσαν τον ισχυρό μαυροτετράγωνο αξιωματικό τους και παραχώρησαν το ισχυρό τετράγωνο d5 για τον ίππο του λευκού. Τελικά, μετά από πλούσιες περιπλοκές και πίεση χρόνου, είχαμε **1 – 0** (52 κιν.), **Caruana (2783) - Radjabov (2713), Shamkir 2014**]

15...g5 16.f3 gxf3 17.♖xf3 ♗g6 18.♖xf8+ ♗xf8 19.g3 g4 20.♗e2 ♗d7

[Η πρώτη καινούργια κίνηση στη θέση! Έχει δοκιμαστεί το 20...♗e7 21.♖f1 h5 22.h4 ♗d7 23.♗g5 ♗e8, όπου τα λευκά είχαν υπεροχή μετά από 24.♗d1 και

τελικά νίκησαν στην 38^η κίνηση, **Brown M (2438) – Moon B. (2237)**, Dallas 2016]

21.♠f1 ♚e7?! [μάλλον καλύτερο ήταν το 21...♚d8]



22.♠f5! [Τα λευκά αυξάνουν την πίεση. Θυσιάζουν διαφορά, ώστε να επιτεθούν στα αδύναμα πιόνια μπροστά από τον μαύρο βασιλιά]

22...♙xf5?

[Ο μαύρος δεν αντιδρά ψύχραιμα. Το καλύτερο ήταν να αρνηθεί τη θυσία και να παίξει 22...h5 , αλλά και τότε 23.h3 gxh3 24.♚xh5 ♜f8 25.♜f3 ♜h7 26.♜h4 ♜f6 27.♚g6 ♚f7 28.♚g5 ♠f8 29.♠f3± (καλύτερα τα λευκά)]

23.exf5 ♜f8?!

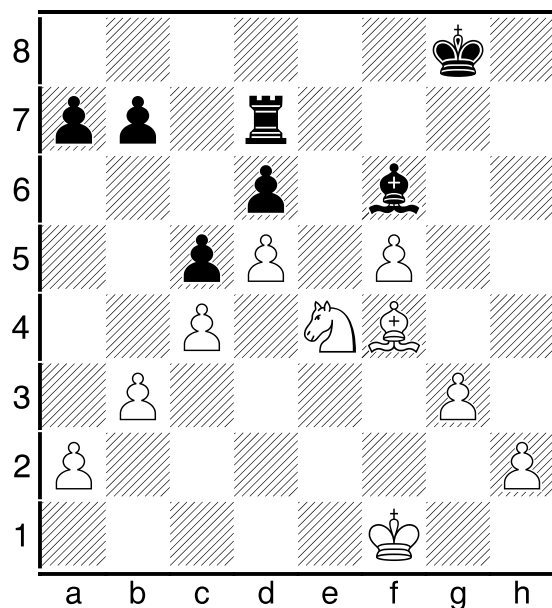
[Ανακρίβεια. Προτιμότερο ήταν να δώσει το κομμάτι με 23...♚f7, οπότε μια πιθανή συνέχεια είναι 24.fxg6 ♚xg6 25.♜ce4 a6 26.♚d3 b5 27.b4 cxb4 28.c5 dxc5 29.d6 ♚e6 30.♙xc5±]

24.♚xg4 h5 25.♚xh5 e4 26.♜cxe4 ♜d7 27.♚g6 ♜f8 28.♚g4
[σε νίκη οδηγούσε και το 28.♚xd6]

28...♜h7 29.♙f4 ♠d8?! [29...♜f6 30.♚h4]

30.♚g6 ♜f8 31.♚g5 ♚xg5 ♙xg5 ♠d7 33.b3 ♜h7 34.♙f4 ♙d4+ 35.♙f1 ♜f6

36.♜xf6+ ♙xf6 37.♜e4



Τα λευκά έχουν κερδισμένη θέση, με τρία πιόνια για τη διαφορά, κεντροποιημένα τα ελαφρά τους κομμάτια και τρία ελεύθερα πιόνια στην πτέρυγα του βασιλιά.

37...♙d4 38.♙xd6 b6 39.♖e2 ♗f7 40.g4 ♜d8 41.♗f3 a5 42.a4 ♝h8 43.♙g3

1 – 0

Μια ωραία στρατηγική νίκη για τον Γιώργο Μήτση!

Σ.Ο. Καβάλας - ΜΓΣ “Εθνικός” Αλεξανδρούπολης 8½ – 1½: Livaic L. (Κροατία, IM 2576) - Nikolov, M. (Βουλγαρία, GM 2478) 1 – 0, Παυλίδης Αντ. (GM, 2540) – Μαρκίδης Κ. (FM 2255) ½ - ½ στις πρώτες δυο σκακιέρες.



Στιγμιότυπο από τη συνάντηση **Σ.Ο. Καβάλας - ΜΓΣ "Εθνικός" Αλεξανδρούπολης**, σε α' πλάνο διακρίνονται οι GMs **L Livaic.** (αρ.) και **M. Nikolov** (δ.)

ΑΣΟ Πολυγύρου – Σ.Ο. Ηρακλείου 0 - 9½! Brunello Sab. (Ιταλία, GM 2506) - Deac B.- D. (Ρουμανία, GM 2699) ½ - ½ στην 1^η σκακιέρα. Ο ΣΟΗ επικράτησε 8 – 0 στις άλλες σκακιέρες, ενώ κέρδισε και μια παρτίδα χωρίς αγώνα (οπότε αφαιρέθηκε μισός βαθμός από την ομάδα του Πολυγύρου).

ΑΜΕΣ Νέας Ερυθραίας – ΑΣΣΟ "Ιππότης" Ρόδου 8 – 2: Καλέσης Ν. (IM 2435) - Nagy G. (Ουγγαρία, GM 2504) ½ - ½, Τζούμπας Αν. (FM 2283) – Λαδόπουλος Δημ. (FM 2335) 0 – 1, Σταθόπουλος Γιάν. (FM 2278) – Ρηγόπουλος-Τσίγκος Αλ. (2105) 1 – 0 στις πρώτες τρεις σκακιέρες, Μαρκαντωνάκη Χαρ. (WFM 2138) – Havanecz B. (Ουγγαρία, WIM 2250) 1 – 0 στη γυναικεία και 4½ - ½ στις 6^η – 10^η.

Ας δούμε τη μαχητική σύγκρουση των δυο αγοριών στη σκακιέρα ως 16 ετών:

Δημανούδης Πέτρος (1615) – Σταθάτος Αλέξανδρος (1861)
Σικελική Σβεσνικόβ, βαριάντα 7.♟d5 [B33]

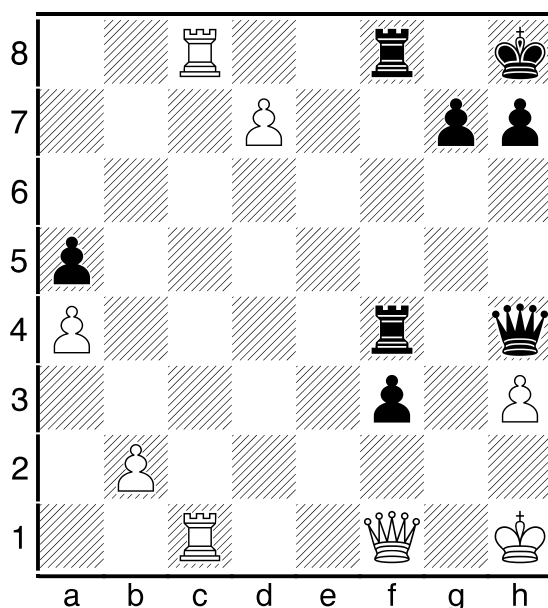
1.e4 c5 2.♞f3 ♞c6 3.d4 cxd4 4.♞xd4 ♞f6 5.♞c3 e5 6.♞db5 d6 7.♞d5 ♞xd5
8.exd5 ♞b8 9.a4 ♟e7 10.♟e2 0–0 11.0–0 f5 12.f4 ♞d7 13.♞h1 a6 14.♞a3
exf4 15.♟xf4 ♞e5 16.♟xe5

Και εδώ υπάρχει πολλή θεωρία. Γνωστή είναι η παρτίδα **Nakamura (2783)-Gelfand (2738)**, 1^ο FIDE Grand Prix, που παίχθηκε στο Λονδίνο το 2012 και

συνεχίστηκε: 16.♖d2 ♕d7 17.♗b4 ♝b8 18.c4 a5 19.♗b3 ♜g6 20.♙e3∞ , με αμφίροπη θέση.

16...dxe5 17.♞c4 ♙d6 18.♞xd6 ♗xd6 19.c4 a5 20.♞c1 b6 21.♞f3 ♙d7 22.♞fc3 ♝ac8 23.♗b3 ♞f6 24.c5 bxc5 25.♗a3 ♞h6 26.♞xc5 ♝b8 27.♙b5 e4 28.h3 f4 29.♙xd7 ♗xd7 30.♞c7 ♗f5 31.♗e7 ♞g6 32.d6 ♞f8 33.d7 f3 34.g4 ♗f6 35.♗xe4 ♗h4? [Λάθος, έπρεπε 35...♞h6 , που διατηρούσε την ισότητα]

36.♗c4+ ♙h8 37.♗f1 ♞xg4 38.♞c8 ♞gf4



39.♞xf8+?! [Ο λευκός χάνει την ευκαιρία να αξιοποιήσει το γνωστό μοτίβο «αδυναμία της τελευταίας γραμμής»: μπορούσε να κερδίσει με 39.♞1c4! g5 (39...♞xc4? 40.♞xf8#) 40.♞e8+—]

39...♞xf8 40.♗xf3 ♙g8 41.♗xf8+ [και εδώ κέρδιζαν είτε το 41.♗e3+— είτε το 41.♗d5+]

41...♙xf8 42.♞c8+ ♙f7 43.d8♗ ♗e1+ 44.♙g2 ♗e2+ 45.♙g3 ♗e3+ 46.♙g4 ♗e4+ 47.♙g3 ♗e3+ 48.♙g2 ♗e2+ 49.♙g3 ♗e3+ 50.♙h4 ♗f3

...και ισοπαλία, καθώς τα λευκά δεν μπορούν να αποφύγουν το διαρκές σαχ.

1/2 - 1/2

ΑΜΟ «Γαλαξίας» Θεσσαλονίκης - ΣΣ Λάρισας 7 - 3: Neugebauer M. (Σλοβακία, IM 2528) – Τριμίτζιος Π. (FM 2369) 0 – 1 (μεγάλη επιτυχία για τον νεαρό Λαρισσαίο σκακιστή!), Κορρα Β. (Ουγγαρία, GM 2519) – Κόγιας Κ. (2179) 1 – 0 στις 1^η και 2^η σκακίερα κ.ά. Σ' αυτό το ματς δεν είχαμε καμία ισοπαλία!

Neugebauer Martin (Σλοβακία, IM 2528) - Τριμίτζιος Πέτρος (FM 2369)
 Άμυνα Κάρο-Καν, βαριάντα 3.e5 [B12]

1.e4 c6 2.d4 d5 3.e5 ♟f5 4.h4 h5 5.♟d3 ♟xd3 6.♞xd3 e6 7.♟g5 ♞c7

Έχει παιχθεί και 7...♞b6, με συνέχεια 8.♟d2 c5 [8...♟e7 9.♟e2 ♟f5 10.0-0 ♟d7 11.c4 ♟e7 12.♟xe7 ♟xe7 13.c5 ♞d8 14.b4 ♟f5 15.g3 g5... 1-0 (28)

Morozevich (2656) - Dreev (2670), 5th Starodubtsev Memorial (rapid) Tula 2019] 9.♟e2 cxd4 10.♟xd4 ♟e7 11.♟2f3 ♟c6 12.g3.

Επίσης, 7...♟e7 8.♟f3 ♟h6 9.♟bd2 ♟f5 10.♟f1 ♞a5+ 11.c3 ♞a6 12.♞d2 ♟d7 13.♟g3 ♟xg3 14.fxg3 f6 15.♟f4 0-0-0 16.♞e3 ♞he8 17.♟f2± ... ½ - ½ (72)

Inarkiev (2693) - Tomashevsky (2705), Παγκόσμιο Πρωτάθλημα Rapid, Αγία Πετρούπολη 2018.

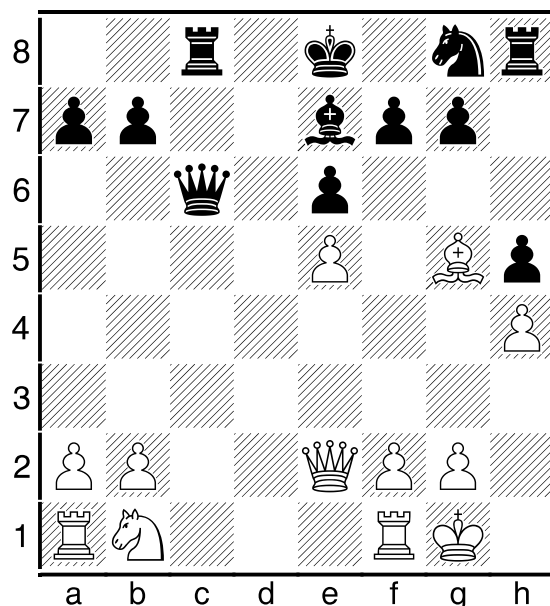
8.♟f3 c5 9.c4 dxc4

[9...cxd4 10.cxd5 ♞a5+ 11.♟bd2 ♞xd5 12.♞xd4 ♟e7 13.♟e4 ♞xd4 14.♟xd4 ♟d5= ... ½ - ½ (24) **Bengherabi (2280) - Filali,R (2206)**, Agadir zt, Μαρόκο, 2016]

10.♞xc4 ♟c6 11.0-0 cxd4 12.♟xd4 ♞c8 13.♟xc6?!

[Το κομπιούτερ προτείνει το φιλόδοξο 13.♟c3 ♞xe5 14.♟xe6 fxe6 15.♞ae1 ♞f5 16.♞xe6+ ♟e7 17.♞fe1 ♞d8 18.♟b5 ♟f8 19.♟xe7+ ♟gxe7 20.♟d6, με επίθεση]

13...♞xc6 14.♞e2?! [14.♞b3 ♟h6 15.♟a3 ♟c5 16.♞ac1, με λίγο καλύτερα τα λευκά] 14...♟e7



15.♞c1?? [Κακή απόφαση, τα λευκά θέλουν να φανούν ότι παίζουν με συνέπεια, αλλά η στρατηγική τους είναι λανθασμένη. Οι δυο μαύροι ♞ θα είναι καλύτεροι από τη λευκή ♞. Το σωστό ήταν το 15.♟c3]

15...♞xc1+ 16.♟xc1 ♞xc1+ 17.♟h2 ♟h6 18.♞b5+ ♟f8 19.g3 g5 20.♞e2?! [20.hxg5 ♟g4+ 21.♟g2 ♟xg5 22.a4, αλλά και πάλι τα μαύρα έχουν υπεροχή]

20...gxh4 21.♖d2 ♗g4+ 22.♙g2 h3+ 23.♙xh3 ♖f1 24.♙g2 ♖xf2+ 25.♖xf2
♗xf2 26.♙xf2 ♕c5+ 27.♙f3 ♕d4

...και τα μαύρα αξιοποίησαν στο φινάλε το παραπάνω πιόνι τους και τον ισχυρό
♕ έναντι του αντιπάλου ♗. Έτσι, έφτασαν στη νίκη:

28.♗d2 ♕xe5 29.♖e1 ♕b8 30.♖h1 ♙g7 31.♗c4 ♕c7 32.♖d1 ♖d8 33.♖xd8
♕xd8 34.♗d6 b6 35.b4 ♕e7 36.♗c8 ♕xb4 37.♗xa7 f5 38.♗c6 ♕c5 39.a4
♙f6 40.a5 bxa5 41.♗xa5 e5 42.♗c4 e4+ 43.♙g2 ♙e6 44.♙f1 ♙d5 45.♗d2
♕d6 46.♙f2 ♙d4 47.♗b3+ ♙c3 48.♗c1 ♕c5+ 49.♙g2 ♙c2 50.♗e2 ♕e3

0 – 1

Σ.Ο. “Σαχ” Θεσσαλονίκης – Πειραιϊκός Ο.Σ. 4 – 6: Χαλκιάς Αλ. (2108) -
Νικολαΐδης Γιάν. (GM 2508) 0 – 1 στην 1^η σκακιέρα, οι Θεσσαλονικεΐς
επικράτησαν 2½ - ½ στις εφηβικές, αλλά έχασαν το ματς.

ΕΣ Καλαμαριάς - Σ.Α. Συκεών - Νεάπολης 2 – 8: Καμία ισοπαλία και σ’ αυτό
το ματς των θεσσαλονικιώτικων ομάδων, η ΣΑ νίκησε 8 – 0 στις 1^η – 8^η και η
ΕΣΚ 2 – 0 στις 9^η & 10^η!

«Πνεύμαθλον» Καβάλας - Σ.Ο. “Αετοί” Κοζάνης 6 – 4: Stoyanov Tsv.
(Βουλγαρία, IM 2442) – Κοτρωνιάς Β. (GM 2468) ½ - ½, Καζαντζίδης Ηλ.
(2220) – Κοσμίδης (2165) 0 – 1 στην 1^η και 2^η. Είχαμε 2 – 2 στις ανδρικές
σκακιέρες, ενώ οι Καβαλιώτες νίκησαν 2 – 1 στις γυναικείες και 2 – 1 στις
εφηβικές.

Σ.Ο. Λιβαδειάς - Σκακιστική Επικοινωνία Ηρακλείου Αττικής ½ - 9½!

ΟΦΗ – ΑΟ «Τρεις Αστέρες» 6½ - 3½: Χριστοδούλου Παν. (FM 2329) -
Jakubowski Krz. (Πολωνία, GM 2483) 1 – 0 (αξιόλογη νίκη για τον παίκτη του
ΟΦΗ που πρόσφατα πέτυχε και νόρμα IM στο διεθνές τουρνουά της
Παλαιόχωρας), Παπιδάκης Γ. (2126) - Χατζηδάκης Μιχ. (2382) 1 – 0,
Παναγιωτάκος Ν. (2115) - Γκορίτσας Χρ. (FM 2166) ½ - ½, Καδιάνης Γ.
(2025) - Καλοδούκας Οδυσ. (2136) ½ - ½ και 3 - 1 στις ανδρικές σκακιέρες,
είχαμε 1½ - 1½ στις γυναικείες και 2 – 1 στις εφηβικές σκακιέρες.

ΕΣΟ Παπάφη «Χρονικόν» - ΑΣ «Άρης» Θεσσαλονίκης 2 – 8

ΑΟ «Κύδων» Χανίων - Σ.Α. Γαζίου 5½ - 4½: Σκληρό ματς: 4 ισοπαλίες στις
ανδρικές σκακιέρες, όπου Παυλίδης Αν. (IM 2309) – Saric Ante (Κροατία, GM
2513), Schuetze N. (Γερμανία, 2283) – Σανδαλάκης Ν. (2213), Μυλωνάκης Γ.
(2256) – Γρατσέας Στέφ. (2002), Georgiev B. (Βουλγαρία, 2232) – Μαρούντας
Γιάν. (1972) όλα ½ - ½, κρίσιμη παρτίδα για την εξέλιξη της αναμέτρησης των
δυσ κρητικών ομάδων ήταν η γυναικεία σκακιέρα, όπου η **Κατ. Παυλίδου**
(WIM 2158) νίκησε την Vrbona N. (WFM 2116). Είχαμε ισόπαλο σκορ, 2½ -
2½ στις 6^η ως 10^η σκακιέρα.

Σ.Ο. Ξάνθης - Σ.Ο. Καλλιθέας 4 – 6

Σ.Ε. Βόλου – ΣΠΖ Κέρκυρας 1½ - 8½

Α.Ο. «Ζήνων» Γλυφάδας – ΕΑ Πατρών 6 - 4.

Τέλος, λόγω του μονού αριθμού ομάδων (33) η εκάστοτε τελευταία ομάδα παίρνει bye. Στον 2^ο γύρο αυτό δόθηκε στην ομάδα της **ΧΑΝ Θεσσαλονίκης**, οπότε πήρε 2 βαθμούς και 5½ πόντους.



Ο Ρουμάνος GM **Bogdan-Daniel Deac**, που αγωνίζεται στον Σ.Ο. Ηρακλείου και είναι το υψηλότερο είλο του Πρωταθλήματος (2699)!

Στη βαθμολογία, μετά τον 2^ο γ., προηγούνται επτά ομάδες: οι «Φυσιολάτρης» Νίκαιας (20 π.), Σ.Ο. Ηρακλείου (19 π.), Σ.Ο. Καβάλας (17 π.), ΑΜΕΣ Ν. Ερυθραίας (16 π.), Ευβοϊκή Ε.Σ. (15 π.), Πειραιϊκός Ο.Σ (14 π.) και ΑΜΟ «Γαλαξίας» (14 π.) με 4 βαθμούς (2 νίκες), ακολουθούν οι Σ.Α. Συκεών-Νεάπολης και «Πνεύμαθλον» Καβάλας με 3 β. (μια νίκη και μια ισοπαλία).

Η (προσωρινή) κατάταξη των ισοβάθμων, γίνεται με βάση τους πόντους (αναλυτικούς βαθμούς που σημειώνονται στις σκακιέρες).

Η κλήρωση του **3^{ου} γύρου** (Σάββατο 13/08, 5:30 απόγευμα): Σ.Ο. Ηρακλείου - Ευβοϊκή Ε.Σ., ΕΟΑΟ «Φυσιολάτρης» Νίκαιας - ΑΜΕΣ Ν. Ερυθραίας, ΑΜΟ «Γαλαξίας» Θεσσαλονίκης – Σ.Ο. Καβάλας (αυτές οι 6 ομάδες έχουν από 4 β.), Πειραϊκός Ο.Σ. (4 β.) - Σ.Α. Συκεών-Νεάπολης (3 β.) , Ε.Σ. Θεσσαλονίκης (2 β.) – Πνεύμαθλον» Καβάλας (3 β.), ΣΠΖ Κέρκυρας – Πανιώνιος Γ.Σ., Σκακιστική Επικοινωνία Ηρακλείου Αττικής – Α.Ο. «Ζήνων» Γλυφάδας, ΜΓΣ «Εθνικός» Αλεξανδρούπολης - ΟΦΗ, ΑΣ «Άρης» Θεσσαλονίκης - ΑΣΟ Πολυγύρου, ΑΣΣΟ «Ιππότης» Ρόδου – ΑΟ «Κύδων» Χανίων, Σ.Ο. Καλλιθέας – Σ.Ο. «ΣΑΧ» Θεσσαλονίκης, ΣΣ Λάρισας – ΕΣ Καλαμαριάς, Σ.Ο. «Αετοί» Κοζάνης – ΧΑΝ Θεσσαλονίκης, ΑΟ «Τρεις Αστέρες» - Σ.Ο. Λιβαδειάς, ΕΣΟ Παπάφη «Χρονικόν» - Σ.Ο. Ξάνθης και Σ.Α. Γαζίου - Σ.Ε. Βόλου.

Η ΕΑ Πατρών παίρνει bye.

Ευχόμαστε **καλή επιτυχία** στους αγώνες και σε όλες τις ομάδες!

Για την ΕΣΟ,

Σπύρος Ιλαντζής